



## **RELATÓRIO FINAL DE ATIVIDADES**

**EXERCÍCIO 2006**

**FUNDAÇÃO PARQUE TECNOLÓGICO ITAIPU**

**Janeiro a Dezembro de 2006**

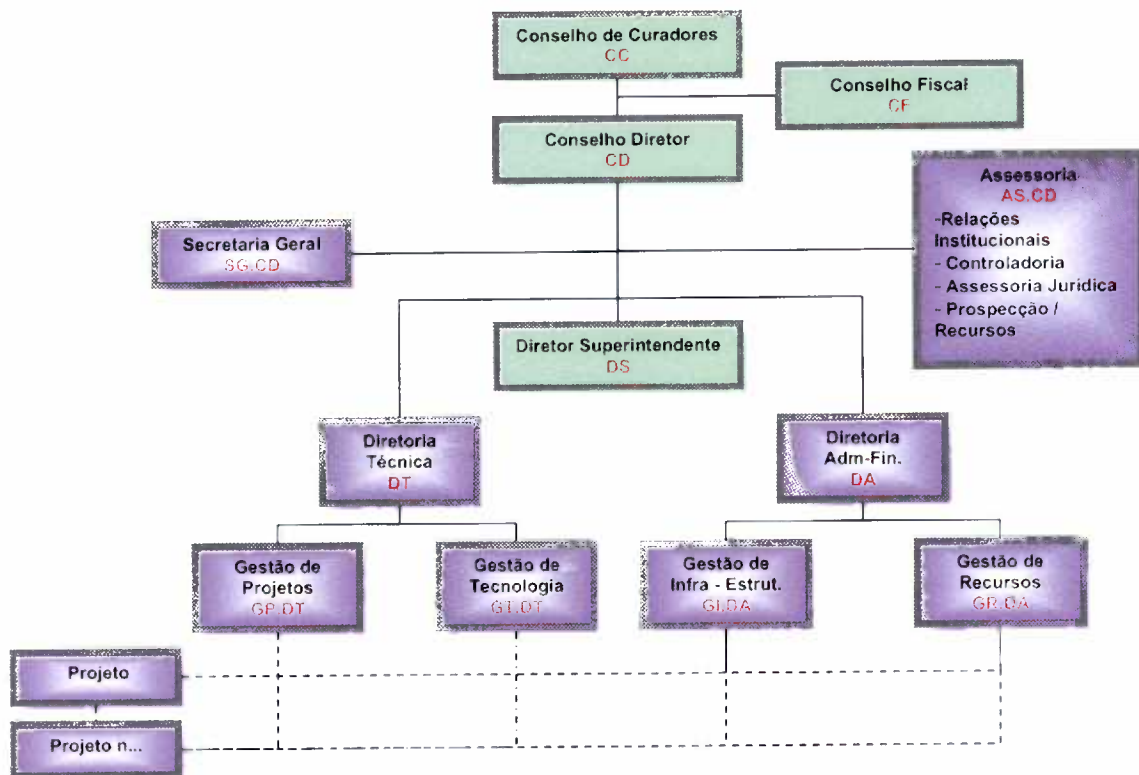
## ÍNDICE

1	Objetivo .....	1
1.1	Colaboradores do PTI em 2006.....	2
2	Definições.....	3
	Programas e Projetos Estruturantes.....	3
	Áreas Funcionais.....	3
3	Programas Estruturantes.....	3
3.1	Espaço de Desenvolvimento Empresarial - EDE.....	3
3.1.1	Fábrica de Empreendimentos / Pré -Incubação.....	3
3.1.2	Incubadora Empresarial Tecnológica Santos Dumont.....	4
3.1.3	Telecentros.....	5
3.2	Formação e Capacitação de Recursos Humanos - FCRH.....	6
3.3	Programa Nãndeva.....	7
3.4	Programa de Desenvolvimento Tecnológico Avançado - PDTA.....	8
3.5	Programa de Integração Empresa Escola - PIEE.....	10
3.6	Turismo – Complexo Turístico ITAIPU - CTI.....	10
4	Processos (Áreas Funcionais).....	11
4.1	Núcleo de Comunicação.....	11
4.2	Assessoria / Prospecção de Recursos.....	12
4.3	Gestão de Infra-Estrutura.....	14
4.3.1	Obras de Infra-Estrutura.....	14
4.3.2	Serviços de Infra-Estrutura.....	14
4.4	Gestão de Recursos.....	15
4.5	Gestão de Projetos.....	16
4.6	Gestão de Tecnologia.....	17
5	Entidades Parceiras.....	18
6	Considerações Finais.....	20

## 1 Objetivo

Em 23.12.2005 foi instituída a Fundação Parque Tecnológico Itaipu Brasil - FPTI, com o objetivo de manter e operar o Parque Tecnológico Itaipu, contribuindo para o desenvolvimento regional, por meio de atividades que propiciem o desenvolvimento institucional, científico, tecnológico e de inovação, a difusão do conhecimento, a capacitação profissional, e a geração de empresas, emprego e renda, interagindo, para esses fins, com entidades públicas e privadas, acadêmicas e de pesquisa, de fomento e de produção.

A FPTI é regida administrativa e juridicamente de acordo com seu Estatuto, e operando através da seguinte estrutura:



A FPTI tem como finalidades específicas as seguintes atividades:

- planejamento estratégico do PTI, com a definição de suas diretrizes, políticas e objetivos estratégicos;
- manutenção e operação, em todos os aspectos, do PTI;
- gestão das ações, programas e projetos do PTI;
- formação, incentivo, atração e fixação de recursos humanos qualificados para a consolidação do PTI como pólo científico, tecnológico, de inovação e de serviços especializados;
- desenvolvimento, difusão e transferência de conhecimentos, tecnologias e inovações;

- f) execução e gestão de capacitação profissional, empreendedorismo, cooperativismo, desenvolvimento empresarial, institucional e de gestão de conhecimento, estágios e bolsas;
- g) execução e gestão de desenvolvimento educacional, com a integração entre instituições de educação e entre estas e empresas;
- h) incentivo, implementação, gestão e suporte as incubadoras de empreendimentos, condomínios de empresas, arranjos ou cadeias produtivas;
- i) execução e gestão de conscientização e implementação de formas de proteção de direitos de propriedade intelectual;
- j) promoção e apoio a eventos, cursos e seminários com temática pertinente aos seus objetivos;
- k) interação com instituições de educação, pesquisa, tecnologia e desenvolvimento institucional;
- l) interação com instituições financeiras e de fomento;
- m) prospecção, orientação e captação de fontes de financiamentos, apoios, patrocínios, subvenções, aportes, bolsas, entre outras verbas;
- n) gestão de projetos e programas de terceiros, compatíveis com o seu objeto e finalidades;
- o) criação, edição e difusão, por qualquer meio físico ou eletrônico, de assuntos relacionados com seu objeto.

A equipe da FPTI tem por objetivo comum em apoiar as atividades de operação do Parque Tecnológico Itaipu na fase de implantação dos procedimentos básicos de operação da FPTI, assim como, dos Projetos Estruturantes. Atualmente ela está composta por 36 empregados, 06 funcionários cedidos de Itaipu e 21 estagiários trabalhando nas áreas funcionais.

### 1.1 Colaboradores do PTI em 2006

Habitantes do PTI em 2006		
Descrição	Beneficiários Diretos	Beneficiários Indiretos
Empregados Fundação PTI	36	
Funcionários Cedidos Itaipu	6	
Estagiários Cursinho Pré-Vestibular		33
Estagiários	19	2
Bolsistas PDTA		49
Empresas Incubadas (sócios e empregados)		116
Funcionários UNIOESTE		17
Docente UNIOESTE		66
Discente UNIOESTE		632
Projeto Trilha Jovem		129
<b>Total</b>	<b>61</b>	<b>1044</b>

## **2 Definições**

### **Programas e Projetos Estruturantes**

Conjunto de ações estruturadas que contribuem de forma decisiva para a consecução dos objetivos do Plano Estratégico da FPTI. A decisão sobre quais serão os programas estruturantes tem como base a definição e aplicação de uma metodologia de seleção, que tem como referencial o Plano Estratégico.

### **Áreas Funcionais**

Apóiam e atendem a operação do Parque, Programas e Projetos. São partes integrantes da matricialidade da FPTI, nas áreas de infra-estrutura, recursos, comunicação, gestão de projetos, suporte e tecnologia (computacional, sistemas, redes e equipamentos).

## **3 Programas Estruturantes**

Apresentam-se, a seguir, os Programas e Projetos Estruturantes, operados pela FPTI no período de Janeiro a Dezembro de 2006.

### **3.1 Espaço de Desenvolvimento Empresarial - EDE**

O EDE tem por objetivo a geração de negócios, oportunidades, emprego e renda através do incentivo a criação e a fixação de empresas de base tecnológica e de serviços especializados, no entorno do Parque Tecnológico Itaipu. Propiciando o desenvolvimento de novos processos, produtos e serviços inovadores.

Fazem parte do Espaço de Desenvolvimento Empresarial:

- Fábrica de Empreendimentos – Pré-Incubação
- Incubadora Empresarial Tecnológica Santos Dumont
- Telecentro

#### **3.1.1 Fábrica de Empreendimentos / Pré -Incubação**

O Projeto de Pré-Incubação possui a finalidade de proporcionar um ambiente favorável no Parque Tecnológico Itaipu e região visando incentivar o empreendedorismo individual através das seguintes ações:

- a) Apoio aos núcleos de pesquisa instalados nas IES (Instituição de Ensino Superior) na geração (Spin-offs) de empreendimentos.
- b) Apoio aos empreendedores (fase de concepção) com idéias inovadoras na elaboração de seus planos de negócios

### **Principais Atividades Desenvolvidas:**

*Projeto Sistema Registrador de Perturbações – Período Dinâmico*

- Desenvolvimento de um sistema de aquisição e armazenamento de dados que refletem no desempenho dinâmico do sistema de geração de energia elétrica da Usina Hidrelétrica de Itaipu perante as perturbações no sistema elétrico interligado.

- Treinamento da equipe de manutenção e usuários

*Projeto Smart Card*

- Desenvolvimento de um solução de controle de acesso por Smartcard, fase de elaboração do plano de negócio

*Projeto Cluster*

- Desenvolvimento de Cluster de alto desempenho

*Projeto Receita Federal*

- Sistema de Identificação de Veículos – Desenvolvimento de Protótipo, fase de elaboração de Plano de Negócio e Capacitação empresarial  
- Sistema de Controle Aduaneiro - Em fase de desenvolvimento do protótipo, conversação com a Receita Federal para assinatura de convênio

*Sistema de Automação residencial através de PLC (Power Line Communication) protocolo X10*

- Desenvolvimento do protótipo e fase de avaliação da viabilidade técnica

**Resultados Alcançados, Objetivos Atingidos e Conclusões:**

*Projeto Sistema Registrador de Perturbações – Período Dinâmico*

- Sistema desenvolvido e aprovação de Itaipu

*Projeto Smart Card*

- Solução desenvolvida, que será utilizada para o controle de acesso e cartão ponto da FPTI

*Projeto Cluster*

- Solução desenvolvida, que poderá ser utilizada para a montagem de laboratório de alto desempenho para uso dos programas e projetos do PTI e/ou Unioeste

*Projeto Receita Federal*

- Futuros convênios em negociação  
- Sistema de Automação Residencial (através de PLC (Power Line Communication) protocolo X10) e Sistema de identificação de veículos- Protótipo desenvolvido

**3.1.2 Incubadora Empresarial Tecnológica Santos Dumont**

Inaugurada em outubro de 2004, nas dependências do PTI, a Incubadora Empresarial Tecnológica Santos Dumont tem como objetivo dar apoio e suporte a novos empreendimentos e ao empreendedor, estimulando e apoiando a sua criação, desenvolvimento, consolidação e interação com o meio empresarial e científico. Através do apoio às empresas, a Incubadora tem permitido que jovens empreendedores desenvolvam seus negócios.

**Principais Atividades Desenvolvidas:**

- a) Desenvolvimento do processo de implantação da Incubadora Empresarial Santos Dumont – IESD.
- b) Transição da IETI - Incubadora Empresarial Tecnológica Iguaçu para IESD - Incubadora Empresarial Santos Dumont.
- c) Transição das empresas da IETI para IESD, com assinatura de novos contratos.
- d) Lançamento de edital n°007 para seleção e incubação de empresas, tendo 19 inscrições, sendo que destas 05 concluíram o preenchimento do Plano de Negócios e 1 foi aprovada e convocada para entrevista com os avaliadores.

#### **Resultados Alcançados, Objetivos Atingidos e Conclusões:**

- Implantação da Incubadora Empresarial Santos Dumont – IESD;
- Lançamento do edital 007 – Incubação de empresas de base Tecnológica;
- Aprovação e convocação de 1 empresa para entrevista com os avaliadores;
- Assinatura de contrato das 9 empresas em fase de transição/IESD.

#### **3.1.3 Telecentros**

A rede de Telecentros do PTI é um projeto que está se tornando um modelo para o Brasil na iniciativa e promoção da inclusão digital e social e meio de divulgação, integração e educação empresarial. A viabilização deste projeto dá-se através de parcerias firmadas entre programas do Governo Federal – TIN – Telecentro de Informação e Negócio, Ministério de Desenvolvimento, Indústria e Comércio Exterior, Ministério das Comunicações, Itaipu Binacional, FPTI (Fundação Parque Tecnológico Itaipu), ITAI (Instituto de Tecnologia Aplicada e Inovação), Sebrae, Prefeituras, Associações Comerciais, Associação de Moradores e ONG's.

#### **Principais Atividades Desenvolvidas :**

- a) Desenvolvimento do sistema gestão de telecentros;
- b) Teste do sistema gestão de telecentros junto a telecentros pilotos;
- c) Lançamento do Edital de credenciamento das entidades para apoiar a rede TIN;
- d) Implantação de telecentros nas 11 cidades lindeiras faltantes (São Miguel; Medianeira; Itaipulândia; Marechal Cândido Rondon; Diamante D'Oeste; São José das Palmeiras; Pato Bragado; Terra Roxa; Mundo Novo)

#### **Resultados Alcançados, Objetivos Atingidos e Conclusões:**

- Conclusão do sistema gestão de telecentros;

- Início da fase piloto do sistema em telecentros na região do lago Itaipu, Estado de Rondônia, São Paulo, Pernambuco, Rio Grande do Norte, Distrito Federal e Minas Gerais.
- Credenciamento da entidade ATN - Associação Telecentro de Informação e Negócios –Brasília-DF para atuar no apoio a rede TIN;
- Capacitação de 59 multiplicadores diretos em software livre, beneficiando indiretamente aproximadamente 9000 usuários;
- Suporte Técnico realizados nos telecentros de Cariacica/ES, Missal, Entre Rios do Oeste, Santa Helena, Vila C, Guarda Mirim, Sementes do Amanhã e Escolas Municipais de Foz do Iguaçu sendo o atendimento in-loco, telefônico e online.

### **3.2 Formação e Capacitação de Recursos Humanos - FCRH**

Este projeto visa organizar, planejar, viabilizar e integrar o desenvolvimento de cursos do ensino básico, técnicos, de graduação, pós-graduação focados nas áreas estratégicas da região. Envolve ainda a implantação do Laboratório de Educação a Distância (EAD), do Programa de Educação Continuada (PEC), da Universidade Aberta do Brasil (UAB), da Universidade Corporativa Itaipu (UCI) e da Gestão do Conhecimento.

#### **Principais Atividades Desenvolvidas :**

- a) Estímulo às ações de melhoria no ensino básico de primeiro e segundo graus, visando a sua transformação em referência trinacional.
- b) Preencher as lacunas existentes no ensino técnico profissionalizante e de graduação para atendimento nas áreas de conhecimento consideradas estratégicas.
- c) Promover a integração entre as Universidades e destas com o Sistema PTI;
- d) Criar e consolidar cursos de pós-graduação (especialização, mestrado e doutorado) para atender às demandas das atividades econômicas estratégicas gerando pesquisa, desenvolvimento e inovação nestas áreas;
- e) Criar e consolidar ações que apoiem a capacitação empresarial.

#### **Resultados Alcançados, Objetivos Atingidos e Conclusões:**

- Reestruturação do Programa FCRH;
- Realização do Projeto Curso Pré-Vestibular Unioeste com apoio da Itaipu Binacional, através do Programa de Iniciação e Incentivo ao Trabalho (PIIT): O Curso Pré-Vestibular da Unioeste atende 152 alunos, sendo 32 vagas disponibilizadas para alunos integrantes do PIIT, em contrapartida ao valor aportado pela Itaipu no projeto. Mobilização de 33 monitores.
- Implantação do Projeto Estação Ciência.
- Sala de Vídeo-Conferência: Montagem da infra-estrutura tecnológica para a Sala de Vídeo-Conferência; Montagem do Espaço de Tutoria para apoiar ações de Educação à Distância – EAD.



- Encaminhamento de parcerias para a linha metodológica de EAD: UTFPR/LABTA – avanço em definição de modelo de parceria com vistas a suportar metodologicamente a Universidade Corporativa Itaipu – UCI. Elaboração do portal piloto de EAD do PTI;
- Implantação do Pólo Universidade Aberta do Brasil – UAB: Apoio à estruturação do Projeto em parceria com a UTFPR – Medianeira Fundação PTI e Prefeitura Municipal de Foz do Iguaçu; Acompanhamento do Projeto e reuniões com os representantes das instituições envolvidas.
- Universidade Corporativa Itaipu - UCI: Acompanhamento na estruturação do projeto e nas reuniões da Câmara Técnica da UCI;
- Biblioteca Paulo Freire: Coordenação da Migração definitiva do Acervo Técnico da Unioeste e temporária do Acervo da Itaipu; Tratamento de toda a logística envolvida na migração.

### **3.3 Programa Nãndeva**

O Programa Nãndeva tem por objetivo valorizar a identidade cultural na produção artesanal associada ao turismo e à ampla comercialização, gerando um aumento da renda e do número de ocupações no setor do artesanato, na Região Trinacional. Está sendo desenvolvido em parceria com FINEP e ITAI, através de convênio firmado entre estas entidades e a FPTI.

#### **Principais Atividades Desenvolvidas :**

- a) Realização de Pesquisa Iconográfica
- b) Elaboração do Plano Diretor

#### **Resultados Alcançados, Objetivos Atingidos e Conclusões:**

- Elaboração do Plano Diretor 2006 - 2010
- Modelo de Gestão do Programa – em fase final de elaboração.
- Firmado um Acordo de parcerias com instituições regionais
- Firmados dois convênios de cooperação com Finep e Sebrae
- Pesquisa de Mercado do setor artesanal (Sebrae)
- Diagnósticos do setor artesanal em Foz do Iguaçu, Itaipulândia e Guaíra, no Brasil - realizados de 21 a 26 e Junho
- Diagnósticos do setor artesanal em Hernandarias, Ciudad del Este, Minga Guazu e Presidente Franco, no Paraguai – realizados de 24 a 28 Julho
- Instalação e montagem provisória dos laboratórios do CTA – Centro de Tecnologia de Artesanato, para as áreas de cerâmica, madeira, couro, fios e tecidos, fibras e metais.
- Realização de oficinas de Capacitação Gerencial - com apoio do Sebrae
- Criação de um banco de informações e cadastro de artesãos dos três países
- Realizada a pesquisa iconográfica – entre 2 e 15 de Setembro de 2006
- Realização da I Semana de Oficinas de Iconografia - 03 a 09 de Dezembro

- Criação de protótipos para a I Coleção de Produtos Ñandeva, elaborados de acordo com os critérios da marca.
- Elaboração de estudo para o modelo de franquia e comercialização com abrangência Nacional e Internacional
- Definição do agente comercializador de produtos Ñandeva
- Elaboração de projetos para captação de recursos junto a órgãos públicos.

### **3.4 Programa de Desenvolvimento Tecnológico Avançado - PDTA**

A Área de Desenvolvimento Científico e de Extensão do Programa de Promoção do Desenvolvimento Tecnológico Avançado – PDTA tem como objetivo proporcionar a formação de um ambiente favorável para a pesquisa científica no Parque Tecnológico Itaipu - PTI e nas Instituições de Ensino Superior - IES da região Tri-nacional, Brasil, Paraguai e Argentina, assim como na região sudoeste do Paraná. Esse ambiente contribui na inter-relação da macro-região supracitada por meio da geração e da disseminação de tecnologia.

Para alcançar esses objetivos, o PDTA apóia o desenvolvimento de pesquisas aplicadas de interesse da macro-região, a identificação e a consolidação de núcleos de pesquisa instalados nas IES, a capacitação e a qualificação dos pesquisadores e o intercâmbio científico entre as IES através de cursos profissionalizantes e de pós-graduação.

Os resultados obtidos por meio da geração de tecnologia e formação de massa crítica decorrentes à pesquisa científica contribuem diretamente nas atividades de extensão, as quais ultrapassam o âmbito específico de atuação das IES no que se refere ao ensino (graduação e pós-graduação) e a pesquisa. Por meio dessas atividades, o conhecimento gerado pelas Instituições será revertido à comunidade através de eventos como Oficinas do “Saber”, Cursos de extensão, Escola de Ciências e “Parque Tecnológico Itaipu aberto à população”.

#### **Principais Atividades Desenvolvidas :**

- a) Área de Desenvolvimento Científico:  
Linha de Apoio ao Financiamento de Bolsas;  
Linha de Apoio à Pesquisa;  
Linha de Apoio à Pesquisa Temática.
- b) Área de Desenvolvimento à Extensão:  
Linha de Apoio ao Financiamento de Bolsas;  
Linha de Apoio à Implantação da Estação Ciências - PTI-BR;  
Linha de Apoio à Implantação do Pólo Astronômico - PTI-BR.

#### **Resultados Alcançados, Objetivos Atingidos e Conclusões:**

- a) Área de Desenvolvimento Científico  
Linha de Apoio ao Financiamento de Bolsas:  
- Categoria Iniciação Científica: 55 bolsas concedidas;

- Assistente de Cátedra: 2 bolsas concedidas;
- Estagiário: 6 bolsas concedidas;
- Especialização: 2 bolsas concedidas;
- Mestrado: 5 bolsas concedidas;
- Pós-doutorado: 1 bolsa concedida.
- Publicação Científica: 147 trabalhos científicos;
- Protótipos: 44 nas áreas de Engenharias Elétrica e Mecânica, Ciência da Computação, Módulos da Estação Ciência e Fábrica de Empreendimentos.

Linha de Apoio à Pesquisa:

- Implantação e constituição da equipe de consultores *Ad-hoc* do PDTA/FPTI-BR: 32 consultores Doutores *Ad-hoc* (14 IES do Brasil e Paraguai).
- Material didático: Livros especializados nacionais e internacionais: 78 volumes.
- Equipamentos: 28 PC's; Robô didático: 753 componentes eletrônicos; Laboratórios de pesquisa: 60 componentes de informática.
- Apoio a Eventos Técnico-Científicos:
  - Participação: Categoria nacional: 8 eventos; Categoria internacional: 4 eventos.
  - Realização:
    - Eventos nacionais: 2 eventos;
    - Eventos internacionais: 3 eventos.
    - Realização do I Congresso da Academia Trinacional de Ciências, incluindo o I Workshop do PDTA – Programa de Desenvolvimento Tecnológico Avançado, I Simpósio de Ciência da Computação e Aplicações, III Ciclo de Palestras e Mini-cursos da Engenharia, I Mostra de Trabalhos e Protótipos e I Encontro de Egressos de Ciência da Computação (960 participantes);
    - Parque Tecnológico Itaipu (PTI/UNIOESTE aberto ao Público): participação de aproximadamente 600 alunos do ensino médio de Foz do Iguaçu.
- Integração Científica Trinacional:
  - Realização de convênio de cooperação técnico-científica entre 12 IES do Brasil, Paraguai e Argentina;
  - 1ª e 2ª Reunião Trinacional: realizada no Parque Tecnológico Itaipu – Brasil;
  - Cursos de graduação, pós-graduação Lato-sensu e Stricto-sensu interinstitucional;
  - Mobilidade acadêmica de alunos, professores, pesquisadores e técnicos de suporte.
- Linha de Apoio à Pesquisa Temática.
- Projeto de implantação do Centro de Estudos Avançados em Segurança de Barragem – CEA SB/IB;
- Projeto de Eficiência Energética – Procel: fomento de 5 bolsas de Iniciação Científica e Estagiários.

b) Área de Desenvolvimento à Extensão

Linha de Apoio ao Financiamento de Bolsas: Categoria Iniciação à Extensão: 5 bolsas.

Linha de Apoio à Implantação da Estação Ciências - PTI-BR: Elaboração e implantação do Projeto de Estação Ciência – PTI; Implantação da massa crítica EC: 15 componentes; Teste Piloto da Estação Ciência - I: 30 alunos da 3ª série do ensino fundamental; Teste Piloto da Estação Ciência - II: 29 alunos da 3ª série do ensino fundamental; Implantação do Módulo Saúde; Operacionalização de atendimento da Estação Ciência – PTI: 90 crianças/dia totalizando 1409 crianças (Novembro e Dezembro/2006).

Linha de Apoio à Implantação do Pólo Astronômico - PTI-BR. Elaboração do Projeto de implantação do Pólo Astronômico PTI (35.200 pessoas/ano).

### **3.5 Programa de Integração Empresa Escola - PíEE**

Realizar e ampliar a intermediação de estágios (integração empresas-escolas), contribuindo com as necessidades das escolas e das empresas no oferecimento de estágios curriculares e extracurriculares.

Buscar oportunidades na região, para possibilitar o aperfeiçoamento técnico e prático dos estudantes, contribuir com o desenvolvimento das empresas e viabilizar a geração de negócios entre as empresas e o PTI, tendo o ITAI como agente executor para agregação de valor.

#### **Resultados Alcançados, Objetivos Atingidos e Conclusões:**

- Inaugurada sede própria do PíEE no centro da cidade;
- Firmado convênio com Sindicato de Hotéis, Restaurantes, Bares e Similares envolvendo 59 estabelecimentos.
- Aumento em 81% de convênios com novas empresas: do total de 32 e Impressas em 2005, foram inseridas 26 novas empresas;
- Aumento em 98% da média mensal da receita. Em 2006 o faturamento do PíEE foi de R\$ 185.000,00, elevando a média mensal da receita de 2005 de R\$ 7.800,00 para R\$ 15.400,00.

### **3.6 Turismo – Complexo Turístico ITAIPU - CTI**

Implantação de novo modelo de operação e gestão do Complexo Turístico Itaipu pela FPTI, promovendo a geração de novos negócios e empresas, a educação para o turismo e o desenvolvimento de tecnologias de suporte à sua operação, tornando o programa em um processo auto-sustentável.

#### **Principais Atividades desenvolvidas:**

- a) Realização de estudos de viabilidade técnica e econômica sobre a operação do Complexo Turístico com a gestão da FPTI;

- b) Realização de estudos de alternativas de métodos e processos de gestão para a operação do Complexo Turístico com a gestão da FPTI;
- c) Realização de reuniões técnicas e administrativas com a equipe da Coordenação de Turismo da ITAIPU, para as definições técnicas, administrativas e contratuais da proposta do novo modelo de gestão do turismo.
- d) Elaboração das minutas e versões de negociação dos documentos gerais, contratuais, de anexos e apoio à fundamentação do processo encaminhado a Diretoria da ITAIPU sobre o Complexo Turístico. (NOV/06)
- e) Apoio a Diretoria FPTI na negociação com as áreas ITAIPU no que tange ao Complexo Turístico;
- f) Realização de prospecção de mercado e operação do turismo no contexto brasileiro, na ABAV – Feira de Turismo, realizada em outubro de 2006, no Rio de Janeiro. Contatos com player’s nacionais, institucionais e internacionais presentes no evento, bem como apoio as atividades do Circuito Turístico Especial da ITAIPU.
- g) Realização de prospecção de mercado e operação do turismo no contexto Argentino e Sul Americano, na FIT – Feira Internacional de Turismo, realizada em novembro de 2006, na cidade de Buenos Aires - Argentina. Contatos com player’s comerciais, institucionais e internacionais presentes no evento, bem como apoio as atividades do Circuito Turístico Especial da ITAIPU.
- h) Participação nas reuniões mensais do COMTUR, representando a FPTI, nos assuntos e temas de interesse da Fundação e no âmbito do turismo.
- i) Elaboração de especificações e rotinas de operação do turismo no âmbito da FPTI.
- j) Elaboração do Project Charter e documentação do PMI para o programa Turismo.

#### **Resultados alcançados ,Objetivos atingidos e conclusões:**

- Concretização da proposta de gestão do turismo na ITAIPU com um modelo de operação pela FPTI;
- Aprovação do modelo de gestão e operacionalização;
- Início do processo de migração e transição.

#### **4 Processos (Áreas Funcionais)**

##### **4.1 Núcleo de Comunicação**

O Núcleo de Comunicação é um departamento multidisciplinar que visa a qualidade e agilidade em processos de comunicação do Parque Tecnológico Itaipu. É o departamento que “faz” a intermediação entre a instituição e seus atores, colaboradores e o público externo. Ou seja, o NUC é responsável pela relação entre instituição e público interno e externo.

## **Resultados Alcançados, Objetivos Atingidos e Conclusões:**

Reuniões, eventos e visitas realizadas:

- Elaboração Guia de Boas Vindas do PTI
- Organização da reunião do Plano Diretor da Ñandeva
- Lançamento do escritório do Lactec
- Reunião com equipe do Ministério da Integração
- Lançamento Pedra Fundamental Procel
- Inauguração do Centro de Capacitação do PTI e Estação Ciência
- Evento – Feira de Ciências
- Evento – Palestra Trilha Jovem
- Evento – Congresso de Matemática e suas aplicações
- Evento – Visita do Excelentíssimo Sr. Presidente da República Federativa do Brasil Sr. Luiz Inácio Lula da Silva
- Evento – Seminário Internacional Educação Superior e Integração Regional
- Evento – Jogos de Integração
- I Congresso da Academia Trinacional de Ciências
- I Mostra de Trabalhos e Protótipos
- I Workshop do PDTA
- I Educação PTI aberto ao Público
- Seminário Turismo
- I Encontro de Egressos do Curso de Ciências da Computação
- I Fórum de Líderes CACIOPAR 2006
- III Conferencia Latino-Americana de Software Livre-Latinoware 2006
- Foro Social Mercosul
- II Mercofito
- Centro de Saberes e cuidados Socioambientais da Bacia do Prata
- Reunião de Ministros e Autoridades do Mercosul Social
- Oficina de Aplicação Iconografia Trinacional
- Confraternização-Formação da 1º Turma do Projetos Trilha Jovem.

Total de visitantes no Parque no período de Janeiro a Dezembro/2006: 4.683 pessoas.

### **4.2 Assessoria / Prospecção de Recursos**

A área de Prospecção de Recursos – APR tem por finalidade assessorar à FPTI nos assuntos relacionados à prospecção, orientação e captação de fontes de financiamentos, apoios, patrocínios, subvenções, aportes, bolsas, entre outras verbas.

#### **Principais Atividades Desenvolvidas:**

As ações desenvolvidas pela Assessoria de Prospecção de Recursos – APR visaram prioritariamente estruturar uma rotina para execução das atividades de “prospecção, orientação e captação de fontes de financiamentos, apoios, patrocínios, subvenções, aportes, bolsas, entre outras verbas”.

### **Resultados Alcançados, Objetivos Atingidos e Conclusões:**

- Prospecção de recursos: objetivo atingido com identificação e monitoramento permanente de 41 fontes de financiamento de projetos de Ciência & Tecnologia e Pesquisa & Desenvolvimento & Inovação.
- Monitoramento permanente e divulgação das oportunidades de captação de recursos:
  - a) Identificação de fontes de recursos – objetivo atingido com identificação e monitoramento de 41 fontes de financiamento de projetos de C&T e P&D&I.
  - b) Divulgação das oportunidades de recursos no âmbito do PTI e parceiros – objetivo atingido com a divulgação semanal de “Informativo” sobre oportunidades.
  - c) Monitoramento dos projetos passíveis de financiamento, até definição da submissão – objetivo atingido com acompanhamento interno junto aos Coordenadores e apresentação de 11 projetos para financiamento.
- Montagem das propostas de financiamento de projetos:
  - a) Formatação de projetos para captação de recursos, segundo especificidades das fontes identificadas – objetivo atingido com a apresentação dos 11 projetos selecionados.
  - b) Monitoramento da tramitação dos projetos apresentados e execução as adequações necessárias – objetivo atingido; adequação direta ou pelos Coordenadores.
  - c) Captação de Recursos para Programa de Micro Cogeração (Finep).

**Conclusões:** 2 projetos aprovados: Finep-Nandeva: R\$ 300 mil; Finep-Jogos Educ.: R\$ 110 mil. Total R\$ 440 mil até setembro de 2006 (via ITAI).

1. Divulgação de oportunidades de apoio financeiro: objetivo atingido com a divulgação rotineira de Boletim Informativo sobre oportunidades de captação de recursos, no âmbito do PTI e parceiros.
2. Formatação de projetos para financiamento: objetivo atingido com a apresentação de diversos projetos, sendo 11 já aprovados ou em aprovação.
3. Monitoramento da avaliação dos projetos, até definição da aprovação: objetivo atingido, com a definição (assinatura de convênio) de 6 projetos no valor de R\$ 1.799.210,00 (orçamento de 2006). Há mais 2 projetos em fase de aprovação, no valor de R\$ 4.263.460,00 (orçamento de 2006); e 3 projeto em fase de negociação, no valor de R\$ 3.976.358,00 (orçamento de 2007); totalizando os 11 projetos o valor de R\$ 10.039.028,00.
4. Prospecção de novas oportunidades de receita: prevista para ser implementada em 2007.

### **4.3 Gestão de Infra-Estrutura**

A Gestão de Infra-Estrutura tem por objetivo administrar a infra-estrutura de serviços e dotar o PTI de espaços adequados de para atender as demandas de programas, projetos e parceiros.

#### **4.3.1 Obras de Infra-Estrutura**

##### **Resultados Alcançados, Objetivos Atingidos e Conclusões:**

Foram superadas as metas de execução das obras de restauro e reformas de prédios. Inicialmente estavam previstas obras de restauro de 3.000 m<sup>2</sup>, porém, foram realizados 4.300 m<sup>2</sup>. Foram também implantadas as instalações associadas, conforme segue:

##### Obras:

- Auditório, biblioteca, salas de aula e apoio (1.500 m<sup>2</sup> no bloco n<sup>o</sup> 13);
- Condomínio empresarial (1.500 m<sup>2</sup> no bloco n<sup>o</sup> 6);
- Ampliação de laboratórios (600 m<sup>2</sup> no bloco n<sup>o</sup> 14);
- Estação Ciência (700m<sup>2</sup> no bloco n<sup>o</sup> 15);

##### Instalações:

- Implantação da rede de telecomunicação/lógica/dados nas áreas reformadas;
- Climatização das áreas reformadas
- Ampliação da rede externa de telecomunicação/lógica/dados e elétrica subterrânea;
- Iniciadas, em 23/10/2006, as obras de restauro de parte do prédio que abrigará o laboratório do PROCEL (530 m<sup>2</sup>), com previsão de conclusão em 20/01/2007.

#### **4.3.2 Serviços de Infra-Estrutura**

Foram atingidas a metas de implantação e manutenção dos seguintes serviços de suporte de infra-estrutura:

- Manutenção predial/Elétrica e Telecomunicações
- Transporte
- Serviços de copa e de limpeza e higienização predial.
- Serviços de Segurança Patrimonial.
- Acesso de pessoas, veículos, materiais e equipamentos.
- Manutenção de áreas verdes, varrição de ruas e coleta de lixo.
- Manutenção de ar condicionado.

Quanto às questões de transporte e serviços de limpeza:

##### Transporte:



- Dois ônibus atendem, atualmente, as necessidades de transporte de estudantes funcionário e parceiros, no trajeto Barreira de Controle-ME ao PTI. Exceto nos meses de férias escolares, esses dois ônibus tem a seguinte média operacional: percorrem 8.000 km e consomem 2.600 litros de combustível.
- Inicialmente, por tratam-se de veículos (ônibus) doados pela Receita Federal e estarem muito tempo parados, foram realizadas manutenções gerais e profundas para colocá-los em condições seguras.
- Limpeza: São mantidos mensalmente aproximadamente 9.000 m<sup>2</sup> de área interna e 6.000 m<sup>2</sup> de área externa a fim de manter o PTI como referência em asseio.

#### 4.4 Gestão de Recursos

A área de Gestão de Recursos tem por objetivo administrar os recursos da Fundação PTI, atendendo aos requisitos de matricialidade do Parque.

##### Principais Atividades Desenvolvidas:

Supervisionar e coordenar os processos de:

- Assessoria e Apoio ao Conselho Diretor;
- Gestão de Recursos Humanos;
- Gestão Financeira;
- Contratações de Bens e Serviços.

##### Resultados Alcançados, Objetivos Atingidos e Conclusões:

- Acompanhamento e controle financeiro da FPTI e dos Projetos;
- Elaboração e efetivação de Convênios e Contratos para apoio operacional à Administração da Fundação PTI;
- Treinamento de funcionários – Implantação do Sistema de Gestão Empresarial (ERP – Microsiga);
- Realizados 32 processos seletivos (seleção e recrutamento de pessoal), os quais resultaram na contratação de 24 empregados e 20 estagiários.

CONTRATAÇÕES REALIZADAS NO PERÍODO DE JANEIRO A DEZEMBRO/2006		
Cargo	Área/Programa	Nº de Vagas
Motoristas	Gestão de infra-estrutura	5
Assistente Administrativo	Gestão de infra-estrutura	1
Secretária	Conselho Diretor	1
Consultor - captação de recursos	Assessoria	1
Advogado	Assessoria	1
Auxiliar Administrativo	Assessoria	1
Analista de sistemas trainee	Gestão de Tecnologia	1
Analista de suporte trainee	Gestão de Tecnologia	1
Técnico de informática	Gestão de Tecnologia	1

<b>CONTRATAÇÕES REALIZADAS NO PERÍODO DE JANEIRO A DEZEMBRO/2006</b>		
<b>Cargo</b>	<b>Área/Programa</b>	<b>Nº de Vagas</b>
Recepcionistas	Espaço de Desenvolvimento Empresarial	3
Copeira	Gestão de infra-estrutura	2
Auxiliar Administrativo	Fábrica de Empreendedores	1
Auxiliar Administrativo	Programa Domínio Tecnológico Avançado	1
Assistente Administrativo	Gestão de Projetos	1
Administrador	Espaço de Desenvolvimento Empresarial	1
Jornalista/Editor	Assessoria	1
Jornalista/Repórter	Assessoria	1
<b>Total de Contratações</b>		<b>24</b>
<b>Total de Demissões</b>		<b>02</b>
<b>32 processos seletivos (19 para funcionários e 13 para estagiários contratados)</b>		

Elaboração e implantação das seguintes normas e procedimentos:

1. Normas para utilização do Fundo Fixo de Caixa
2. Normas para viagens a serviços
3. Regulamento de Contratações
4. Valores de Enquadramento das Modalidades de Licitação
5. Limites de Competências – Compras e Contratações
6. Substituição do Conselho Diretor em ausências temporárias
7. Plano de Cargos e Salários da FPTI;
8. Normas de Recrutamento e Seleção de Pessoal;
9. Procedimentos para compras com limite até R\$ 1.000,00
10. Normas para Gastos com Prospecção;
11. Normas de viagens para Programas/Projetos
12. Normas para uso da telefonia móvel
13. Diretrizes para elaboração da proposta orçamentária
14. Normas para Gastos com Eventos
15. Manual de Recursos Humanos
16. Manual de Organização

#### **4.5 Gestão de Projetos**

Responsável pela implantação, planejamento e gerenciamento do Processo de Gestão dos Programas e Projetos da FPTI.

Definição da metodologia, acompanhamento e controle dos indicadores qualitativos / quantitativos de cada Projeto.

#### **Principais Atividades Desenvolvidas :**

- a) Adaptação e implantação da metodologia (base PMI / PMBOK) na FPTI, alinhada ao Planejamento estratégico e disponibilizada via intranet, para seus usuários, obtendo uma padronização de documentos, programas e projetos, facilitando o acompanhamento e resultado dos mesmos.
- b) Realizado curso de capacitação e treinamentos para os Gerentes de Programa e Projetos.

- c) Desenvolvimento de um Sistema Informatizado de Gestão de Projetos, integrando Planejamento Estratégico da FPTI e ERP, com adaptações e de soluções e ferramentas para gráficos de controle dos Programas e Projetos e seus índices e indicadores.
- d) Implantado fisicamente Escritório de Projetos na FPTI, para atender reuniões de acompanhamento de Programas e Projetos com Gerentes e clientes, reuniões internas da FPTI e treinamentos.
- e) Apoio e orientação aos Gerentes de Projetos no planejamento dos Programas e Projetos, na metodologia, estabelecendo agenda de compromissos, acompanhando trabalhos, validação da metodologia e resultados.

#### **Resultados Alcançados, Objetivos Atingidos e Conclusões:**

- No período de junho a setembro, houve o treinamento dos gerentes e equipes para iniciar a sensibilização para implantação da nova metodologia.
- Em Setembro foram disponibilizados formulários padronizados na rede interna do PTI para permitir aos Gerentes de Programas e Projetos da FPTI iniciar a adaptação e ajuste para a nova metodologia.
- Também foi iniciado o apoio metodológico na validação de Projetos elaborados de maneira cooperada com a Itaipu Binacional (Co-geração Distribuída, Veículo Elétrico, Hidrologia e *WebRadio*).
- Em Outubro, fechada a Agenda de relacionamento com cada Programa / Projeto para elaboração do Planejamento individual e global e acompanhamento de índices e resultados.
- Em Dezembro (após reformas, compra e instalação de material) foi inaugurado o Escritório de Projetos, com Sala de Consultoria, Sala de Trabalho e Equipe e Sala de Reuniões.

#### **4.6 Gestão de Tecnologia**

Gerenciar e administrar a infra-estrutura de TI do Parque Tecnológico ITAIPU, com os seguintes objetivos:

##### **Principais Atividades Desenvolvidas:**

- a) Assessoria ao Diretor Técnico, mediante execução de atividades da alçada desta Diretoria, que lhe forem delegadas;
- b) Gerenciar e Administrar a infra-estrutura computacional e laboratorial do Parque;
- c) Manter e gerenciar a estrutura de servidores corporativos do Parque;
- d) Manter e controlar o uso dos recursos de tecnologia disponíveis;
- e) Estabelecer, coordenar e manter um plano integrado da infra-estrutura computacional;
- f) Atender as diversas áreas da Fundação e Entidades externas no que se refere aos serviços da área de tecnologia.
- g) Apoiar a definição de políticas e procedimentos de uso/ acesso a infra-estrutura computacional

- h) Especificação e homologação dos softwares corporativos
- i) Desenvolvimento/ definição dos softwares corporativos
- j) Desenvolvimento e manutenção do Site do PTI e Intranet

#### **Área de Sistemas:**

- Desenvolver Ferramental para Apoio em Gerenciamento de Projetos;
- Desenvolver Site para o Projeto Energias Renováveis;
- Desenvolver Ferramenta de Gerenciamento de Gastos com Telefones para Setor Administrativo;
- Desenvolver Arquitetura de Apoio ao Desenvolvimento de Novos Sites;
- Desenvolver Sistema para Gerenciamento de Computadores da FPTI.
- Projeto de Implantação de Smart Card e Controle de Ponto;
- Projeto de Sistema de Eventos e RadioWEB;

#### **Resultados alcançados, Objetivos atingidos e Conclusões :**

- a) Sistemas/Sites desenvolvidos: Ferramental para Apoio em Gerenciamento de Projetos; Site Energias Renováveis; Ferramenta para Gerenciamento de Gastos com Telefone Arquitetura de Desenvolvimento e Sistema de Gerenciamento de
- b) Suporte técnico; Implantação de Smart Card e Controle Ponto; Projeto RadioWEB; Projeto Turismo; Projeto de Implantação da Metodologia de Gestão de Programas e Projetos; Sistema ERP – Microsiga e intermediação na solicitação de desenvolvimento do novo site do ñandeva.

## **5 Entidades Parceiras**

Durante o ano de 2006, o Parque Tecnológico Itaipu firmou parcerias com várias Entidades, sendo estas:

- Unioeste: Instalação acadêmica da UNIOESTE no PTI. O espaço inaugurado, de 3 mil metros quadrados, abriga o Centro de Engenharias e Ciências Exatas, com 12 salas de aulas e 20 laboratórios equipados utilizados por cerca de 600 alunos dos cursos de Ciências da Computação, Engenharia Elétrica, Engenharia Mecânica e Matemática da Unioeste.
- Eletrobrás: Instalação do Laboratório de Eficiência Energética do Programa Nacional de Conservação de Energia Elétrica (Procel) e firmado

convênio entre a Itaipu Binacional, a Eletrobrás, o Instituto de Tecnologia Aplicada e Inovação (Itai) e a Universidade Estadual do Oeste do Paraná (Unioeste), para o desenvolvimento de ações do Procel na região.

- Ministério da Ciência e Tecnologia: Firmado Convênio com Finep – Financiadora de Estudos e Projetos - para a execução do Projeto “Ñandeva - CCTA”.
- ITAI: Instituto de Tecnologia Aplicada e Inovação - Participa no desenvolvimento e execução de Projetos/Convênios cooperados (Eficiência Energética - PROCEL, Ñandeva - FINEP, TELECENTROS - MDIC, Software Livre). Através do Programa de Integração Empresa Escola (PIEE) facilita a implementação de Estágios de nível médio e superior na Região. Na Fábrica de Empreendimentos apóia alunos, professores e empreendedores na Pesquisa e Desenvolvimento de Produtos relacionados à Automação (em andamento projetos com Itaipu, Receita Federal, Prefeituras da Região, etc.).
- PROGEX/TECPAR: Apoio ao Desenvolvimento de Produtos e Empresas com Qualidade e Padrões Nacionais e Internacionais.
- Lactec: Tratativas para operação local como o Instituto de Pesquisa ligado ao setor elétrico e parceiros em Programas/projetos, tais como, Micro Cogeração distribuída e carro elétrico.
- Software livre em parceria com o Ministério do Planejamento, o ITI – Instituto de Tecnologia da Informação da Casa Civil, com o MDIC – Ministério de Desenvolvimento, Indústria e Comercio Exterior.
- Telecentros, operando o Convênio da Itaipu Binacional com o MDIC, agregando-se o SEBRAE e a CONAMP – Conselho Nacional da Micro e Pequena Empresa, esse projeto onde o ITAI provê tecnologia para todo o território nacional, atendendo mais de 40.000 usuários na região trinacional, através de 38 Telecentros.
- “Sala Verdes”, apoiando com tecnologia as 33 Salas previstas pelo Ministério do Meio Ambiente, em parceria com o Programa Cultivando Água Boa.
- Com o Ministério de Educação: operando dentro do Fórum das Estatais pela Educação a implantação do Pólo Presencial da Universidade Aberta do Brasil. Recentemente se agrega o apoio na implantação da Universidade do Mercosul.
- Projeto de Geração Distribuída em parceria com diversas entidades do Estado do Paraná e do Brasil.

- Articulação com o Ministério de Relações Exteriores e o Ministério de Desenvolvimento Social para o Fórum Mercosul Social.

## **6 Considerações Finais**

O Parque Tecnológico Itaipu vem se consolidando como referência para o Setor Elétrico Brasileiro, para diversos órgãos governamentais, universidades e entidades da iniciativa privada. O mais importante, no entanto, é o seu reconhecimento como entidade de suporte para desenvolvimento da região e para efetiva integração da Argentina, Brasil e Paraguai, independentemente dos avanços e recuos do Mercosul. É importante destacar, ainda, a percepção dos mais de 4.600 visitantes que tiveram oportunidade de conhecer o Parque em 2006.

Chama também a atenção por ser um Parque diferenciado, único no Brasil, pela característica de integrar no mesmo espaço a academia, institutos de pesquisa, empreendedores e empresários.

Diante deste contexto, a Fundação Parque Tecnológico Itaipu - FPTI tem buscado o amadurecimento de suas ações, de forma a ser visto como agente articulador, fomentador das ações que ocorram no PTI, buscando nesta fase inicial de instituição o apoio fundamental de sua mantenedora, Itaipu Binacional, e de seu Conselho de Curadores.