



Relatório de Atividades PTI

Ano - 2003

Região Trinacional, dezembro de 2003

Sumário

1. INTRODUÇÃO	3
2. Rede de Relacionamentos	18
2.1 Gerais	18
2.2 Específicos.....	18
3. JUSTIFICATIVA	18
4. PRINCÍPIOS BÁSICOS	19
5. ORGANIZAÇÃO DO PARQUE	20
5.1 Aspectos generales de la organización – El Ciclo de Desarrollo	20
5.2 Estructura Organizativa y Funcional.....	21
5.3 Definición de Papeles	22
6. PROJETOS E PROGRAMAS	25
6.1 Definições	25
6.2 Programas Preliminares	26
7. INFRA-ESTRUTURA	27
8. A PARTICIPAÇÃO NO PARQUE	28
9. PROJETO DETALHADO DO PARQUE	28
10. PRAZOS DE IMPLANTAÇÃO	29
11. RECURSOS	29
12. ANEXOS.....	29

1. INTRODUÇÃO

Em abril de 2002 a Itaipu Binacional assume o papel de promotor do diálogo entre os atores sociais – Governos, setor privado, universidades e ONG's – para impulsionar o PTI como mecanismo de inovação e transferência tecnológica para a competitividade e o desenvolvimento regional.

Durante o corrente ano, as Coordenações do PTI estabeleceram contatos com diversas entidades governamentais, universidades e instituições de ensino e pesquisa. Foram contactados

O presente documento contém o resumo das atividades desenvolvidas na construção do Projeto e implementação do PTI – Parque Tecnológico Itaipu.

No dia 25 de maio, a carta de intenções para a implantação do Parque Tecnológico Itaipu (PTI) foi assinada pela ministra de Minas e Energia, Dilma Rousseff, pelo diretor-geral brasileiro, Jorge Samek e também por representantes de mais de 20 universidades e entidades de pesquisas e tecnologia do Brasil e do Paraguai. Já no dia 16 de agosto, durante a visita do presidente do Brasil, Luiz Inácio Lula da Silva e do presidente do Paraguai, Nicanor Duarte Frutos à Usina de Itaipu, foi inaugurada oficialmente a Pedra Fundamental do Parque Tecnológico Itaipu.

Por se tratar de um projeto, mas com uma sede provisória ativa, o Parque Tecnológico Itaipu vem alcançando resultados surpreendentes. Um exemplo, é o trabalho realizado por meio de um convênio entre o PTI e o Grupo de Redes de Computadores do curso de Ciência da Computação da Universidade Estadual do Oeste do Paraná (Unioeste), o software livre, que hoje é considerado modelo nacional, após ter sido apresentado na 1^o Mostra de Inclusão Digital do governo Federal, em Brasília.

RESENHA

Abril de 2003

Reunião discutirá projetos tecnológicos para Foz e região

O secretário de Tecnologia Industrial do Ministério de Desenvolvimento, Indústria e Comércio Exterior- MDIC, embaixador Roberto Jaguaribe, visita Foz do Iguaçu, a convite do diretor-geral brasileiro, Jorge Samek. O embaixador estará acompanhado do diretor de Articulação Tecnológica do ministério, professor José Rincon Ferreira. A visita faz parte das ações propostas pela Itaipu para atrair projetos e programas do governo federal e inseri-los no futuro Parque Tecnológico Itaipu.

Objetivos

A intenção da Itaipu é instalar em Foz do Iguaçu e região dos municípios lindeiros diversos telecentros, que deverão contribuir para a disseminação da tecnologia da informação nas micros e pequenas empresas e para a inclusão de empresas informais no mercado formal, permitindo o acesso a novas tecnologias, equipamentos e internet. Também se propõe a fomentar a alfabetização digital para as comunidades carentes.

22/04

Foz terá telecentro já em outubro



O diretor de Articulação Tecnológica do Ministério de Desenvolvimento Indústria e Comércio, professor José Rincon Ferreira, anunciou no dia 23, depois do encontro com a diretoria de Itaipu, que Foz ganhará o primeiro Telecentro de Informação e Negócios/ Escolas de Informática e Cidadania já em outubro deste ano. Os telecentros serão instalados em todos os municípios lindeiros.

Os telecentros deverão contribuir para a disseminação da tecnologia da informação nas micros e pequenas empresas e para a inclusão

de empresas informais no mercado formal, permitindo o acesso a novas tecnologias, equipamentos e Internet. Também se propõe a fomentar a alfabetização digital para as comunidades carentes.

07/05

Diretores da Itaipu conhecem o Itai



O diretor-geral brasileiro, Jorge Samek e o então diretor-geral paraguaio de Itaipu, Jorge Ayala Kunzle, conheceram no dia 8, à tarde as instalações do Instituto Tecnológico em Automação e Informática (Itai), que servirá como base para a implantação do futuro Parque Tecnológico Itaipu (PTI), um projeto que pretende transformar a região em um grande laboratório de desenvolvimento e pesquisa para toda a América Latina.

08/05

O dia da ministra em Itaipu



A ministra de Minas e Energia, Dilma Rousseff, assina no dia 25, a carta de intenções para a implantação do Parque Tecnológico Itaipu.

O diretor-geral brasileiro, Jorge Samek, assina a Carta de Intenções do PTI. O Parque Tecnológico Itaipu deve se tornar um dos mais importantes centros de ensino e pesquisa da América do Sul. Inicialmente, funcionará no campus da Unioeste-Foz e, posteriormente, nos antigos alojamentos dos barrageiros, em Itaipu. O documento leva a

assinatura de representantes de mais de 20 universidades e entidades de pesquisa e tecnologia do Brasil e do Paraguai.

26/05

Projeto arquitetônico do PTI começa a ser debatido

Começou ontem, 25 à tarde a ser discutido o projeto arquitetônico do futuro Parque Tecnológico Itaipu (PTI).

Toda a área de 36 mil metros quadrados, onde está instalado o antigo alojamento dos barrageiros, desativado com o fim das obras da usina, deverá ser adequada para a implantação do PTI

27/05

Laboratório da Unioeste vai participar do PTI



Entre os mais importantes centros de pesquisa do gênero no País, o laboratório será convidado a participar do Parque Tecnológico Itaipu. Entre os estudos mais importantes desenvolvidos pelo Labi, está o projeto de biodeterioração de concreto em barragem, realizado em parceria com o Laboratório Ambiental da Itaipu.

28/05

Fábrica de software já contrata profissionais

Para dar início ao funcionamento de uma fábrica de software (programas de computador) na região de fronteira, Itaipu, em parceria com o Instituto Tecnológico em Informática e Automação (Itai), lançam, a partir de segunda-feira, um edital para contratação de profissionais especializados, tanto brasileiros como paraguaios e argentinos.

Serão abertas 24 vagas para profissionais recém-formados e estudantes de cursos da área de Informática. Inicialmente, a fábrica irá funcionar no campus da Unioeste e vai atender, basicamente, as necessidades da Itaipu e, futuramente, a demanda de toda região e do Mercosul. A previsão é de que a fábrica inicie os trabalhos em um mês, após a seleção dos candidatos.

30/05

Junho de 2003

Itai mostra estudo sobre uso racional de eletricidade

No dia 13, foi realizada uma reunião para a entrega pelo Itai/Unioeste, do primeiro estudo realizado para Itaipu, com o trabalho “Sistema especialista para uso racional de energia elétrica em iluminação”.

Este estudo, que faz parte dos planos da Comissão Interna de Conservação de Energia da Itaipu (Cice) e que foi coordenado pela Superintendência de Engenharia, foi elaborado por professores e alunos dos cursos de Engenharia Elétrica e Ciências da Computação da Unioeste.

A intenção é que este sistema especialista seja inicialmente uma ferramenta à disposição dos especialistas da Itaipu e, posteriormente seja disponibilizado no site da Itaipu, para que seja uma ferramenta disponível para os interessados do Brasil e Paraguai.

13/06

Convênio em Brasília garante os telecentros

O ministro Luiz Fernando Furlan, do Ministério de Desenvolvimento, Indústria e Comércio Exterior, e os diretores-gerais de Itaipu, Jorge Samek e Jorge Ayala, assinaram no dia 17, em Brasília, um convênio para apoio à implantação de Telecentros de Informação e Negócios.

A cerimônia, realizada durante reunião plenária do 4º Fórum Permanente das Microempresas e Empresas de Pequeno Porte, contou com a presença dos ministros Luiz Dulci, secretário-geral da Presidência da República; Roberto Rodrigues, da Agricultura; Luiz Fernando Furlan, do Desenvolvimento, Indústria e Comércio Exterior;

Cristovam Buarque, da Educação; e Tarso Genro, secretário de Desenvolvimento Econômico e Social.

PTI

O projeto dos telecentros está inserido nas ações propostas pelo PTI – Parque Tecnológico Itaipu. A intenção é implantar 20 telecentros em municípios da região trinacional e em municípios limítrofes ao Lago de Itaipu.

17/06

Julho de 2003

PTI discute projeto para hidrogênio



O diretor do Parque Tecnológico Itaipu (PTI), Juan Carlos Sotuyo, reuniu-se no dia 1º de julho, com representantes da Unioeste e do Instituto de Tecnologia do Paraná (Tecpar) para discutir um projeto sobre a produção e a difusão de hidrogênio como fonte de energia.

Estavam presentes o diretor presidente do Tecpar, Mariano de Matos Macedo (*ao computador*), seu assessor Jorge Watanabe e o representante da Unioeste Samuel Melegari de Souza (*de pé*).

01/07

Mexilhão dourado em debate



O 1º Encontro Sul-Americano de Integração de Ações para Controle do Mexilhão Dourado foi realizado no dia 4, no Centro de Recepção de Visitantes da margem paraguaia de Itaipu.

Mais de 170 representantes de importantes centros de pesquisa e instituições do setor elétrico do Brasil, Paraguai e Argentina participaram do encontro, que foi uma promoção em conjunto de Itaipu e pelo Parque Tecnológico Itaipu (PTI).

O encontro foi aberto pelos diretores gerais brasileiro e paraguaio, Jorge Samek e o então Jorge Ayala Kunzle.

03/07

Itai lança edital de contratação

Para dar início ao funcionamento da Central de Atendimento, o Instituto Tecnológico em Automação e Informática (Itai) lançou um edital para contratação de profissionais especializados, nas funções de atendentes e técnicos. Participam brasileiros, paraguaios e argentinos.

Foram abertas vagas para profissionais formados e estudantes do último ano de cursos da área de Informática.

08/07

Itai lança outro edital de seleção para PTI

Para dar início ao funcionamento da Central de Atendimento do futuro Parque Tecnológico Itaipu, o Instituto Tecnológico em Automação e Informática (Itai) lançou edital para seleção de profissionais especializados, nas funções de atendentes e técnicos. Poderão participar do processo seletivo brasileiros, paraguaios e argentinos. O Instituto Tecnológico em Automação e Informática (Itai) vai abrir seis vagas para profissionais formados e estudantes do último ano de cursos da área de Informática, brasileiros, argentinos e paraguaios, para atuar na Central de Atendimento de Itaipu. Este é o segundo edital lançado pelo Itai em menos de dois meses.

09/07

Concurso de seleção para o PTI



O concurso para seleção de 18 profissionais recém-formados e estudantes de cursos da área de Informática para trabalharem na fábrica de software (programas de computador) do Parque Tecnológico Itaipu, foi realizado no dia 19.

Pela manhã, os 75 inscritos - brasileiros, paraguaios e argentinos - fizeram uma prova teórica, com 30 questões. À tarde, foi a prova prática, com três questões.

Dez pessoas, de Itaipu e do Itai, participaram da organização das provas.

21/07

Turismo e PTI

Sydnei Alves Costa, chefe de gabinete do ministro do Turismo, Walfrido dos Mares Guia, conheceu no dia 24, o projeto do Complexo Turístico Itaipu, apresentado pelo superintendente de Comunicação Social, Helio Teixeira, e o projeto do Parque Tecnológico Itaipu, apresentado pelo engenheiro Juan Carlos Sotuyo.

25/07

Fábrica de software começa a funcionar



A Fábrica começou a funcionar oficialmente, no dia 18 de manhã, no campus da Unioeste, a fábrica de software do futuro Parque Tecnológico de Itaipu (PTI). Inicialmente, a fábrica atenderá basicamente as necessidades da usina e posteriormente a demanda de toda a região. Para dar início ao funcionamento foram contratados 23 profissionais

brasileiros e paraguaios.

18/07

Agosto de 2003

Os presidentes em Itaipu

O presidente Luiz Inácio Lula da Silva e o recém-empossado presidente paraguaio, Nicanor Duarte Frutos, se encontram amanhã, 16, às 10 horas, em Itaipu. Além de assistir à descida do estator da Unidade 9A, os presidentes participam de uma cerimônia oficial no Hall do Edifício da Produção.

Entre os convênios a serem assinados na presença do presidente, estão o Programa Bolsa-Escola, para atender 300 estudantes de Foz do Iguaçu e 300 do lado paraguaio.

Além disso, será descerrada a pedra fundamental do Parque Tecnológico Itaipu, que pretende apoiar o desenvolvimento tecnológico, econômico, social e cultural nos dois países, mobilizando entidades governamentais e da iniciativa privada. O PTI congregará projetos e programas de inserção social, geração de empregos, difusão e transferência de tecnologias.

15/08

Lula inaugura oficialmente o Parque Tecnológico Itaipu



O presidente do Brasil, Luiz Inácio Lula da Silva, juntamente com o presidente do Paraguai, Nicanor Duarte Frutos, participou no último dia 16, de várias solenidades oficiais de assinaturas de convênios na Usina de Itaipu. No encontro foi inaugurada a Pedra Fundamental do Parque Tecnológico Itaipu (PTI). A cerimônia contou com a participação do diretor-geral de Itaipu, Jorge Samek (do lado brasileiro), e Jorge Ayala Kunzle; ministro da Educação, Cristovam Buarque; a ministra de Minas e Energia, Dilma Roussef, o secretário geral da República, Luiz Dulci e o

secretário especial da Aquicultura e Pesca, José Fritsch, além de autoridades estaduais e municipais.

O lançamento do projeto ocorreu no dia 23 de maio, quando foi assinada a carta de intenção do PTI pela ministra de Minas e Energia, Dilma Roussef, pelos diretores-gerais brasileiro e paraguaio da estatal, Jorge Samek e Jorge Ayala, respectivamente, e reitores de universidades.

16/08

Estrada deve homenagear Sérgio Vieira de Mello



A Coordenação do Parque Tecnológico Itaipu (PTI) propôs que a estrada de acesso às instalações do parque receba o nome de Embaixador Sérgio Vieira de Mello, em homenagem ao diplomata morto nesta semana num atentado contra a sede da ONU, no Iraque.

21/08

Já está funcionando a Fábrica de Software do Parque Tecnológico Itaipu

A Fábrica de Software do PTI (Parque Tecnológico de ITAIPU) conta com uma equipe de 23 profissionais estudantes e recém-formados da área de informática, sendo eles brasileiros e paraguaios, consiste na criação de Softwares (programas e sistemas de computadores) que inicialmente atenderá à demanda interna da Itaipu. Tem o objetivo de constituir um centro de desenvolvimento de sistemas computacionais de padrão internacional de qualidade que futuramente terá a capacidade para tornar-se um dos mais importantes centros de ensino, pesquisa e tecnologia da América do Sul e busca também a integração dos países da América Latina.

22/08

Superintendente do SENAC PR visita o ITAI para analisar possibilidades de formar parceria com o PTI



O superintendente do SENAC, região oeste do Paraná, Adalberto Húngaro, juntamente com o gerente da unidade de Foz do Iguaçu, Jayme Gilberto Ferreira, estiveram no último dia 26 fazendo uma visita às instalações do ITAI, no campus da Unioeste em Foz do Iguaçu. A visita tinha o objetivo de analisar as possibilidades do SENAC formar uma parceria com o PTI, para então desenvolver o projeto inicial que é a construção de um Hotel-Escola e um Restaurante-Escola dentro do Parque Tecnológico.

26/08

Setembro de 2003

PTI discute workshop de hidrogênio

A coordenação do Parque Tecnológico Itaipu (PTI) se reuniu no dia 16, às 15h, na sala de reuniões da Diretoria Geral, no Centro Executivo, para definir a data do primeiro Workshop de Hidrogênio de Itaipu. Além de representantes do PTI e engenheiros de Itaipu, participam da reunião o assessor do Instituto de Tecnologia do Paraná (Tecpar), Jorge Watanabe, e o pesquisador José Laurindo.

Saiba mais sobre o PTI

A partir desta edição, o JIE passa a publicar periodicamente informações sobre o Parque Tecnológico Itaipu, para conhecimento de todos. O Parque Tecnológico Itaipu é uma construção coletiva da Itaipu Binacional, através da ação institucional dos seus diretores, gerentes e empregados, das universidades, das entidades privadas, das várias esferas dos governos no Brasil e no Paraguai e de organizações não governamentais.

Inserção social, geração de emprego e renda, desenvolvimento de projetos de pesquisas são as principais propostas do PTI.

Mais informações podem ser obtidas no site www.pti.org.br ou pelo e-mail pti@itaipu.gov.br.

16/09

PTI é apresentado em Londrina

A Companhia de Desenvolvimento de Londrina (CODEL) realizou no dia 18, no Edifício Twin Business Towers, o "Seminário Tecnológico" para conhecer o Parque Tecnológico Itaipu (PTI). A diretora financeira, Gleisi Hofmann, e o coordenador brasileiro do PTI, Juan Carlos Sotuyo, irão fazer uma apresentação do parque, discutirão mecanismos de cooperação técnica no projeto e gestão do co-irmão "Parque Tecnológico de Londrina", em fase de implantação.

18/09

PTI é apresentado ao Senac



Na última sexta-feira, 19, o diretor regional do Senac, Hérico Morbis, visitou toda estrutura do antigo alojamento da usina, onde serão instaladas as novas dependências do Parque Tecnológico Itaipu (PTI). Hérico foi acompanhado pelo coordenador do PTI, Juan Carlos Sotuyo, pelo superintendente do Senac na região, Adalberto Húngaro, e também pelo gerente da unidade do órgão em Foz, Jaime Ferreira. A visita foi feita logo após um encontro realizado na sala de reuniões da Diretoria-Geral, onde foram feitas a

apresentação da planta e as propostas do PTI, pelos coordenadores brasileiro e paraguaio.

19/09

PTI participa de Seminário em Brasília

O coordenador do lado brasileiro do Parque Tecnológico Itaipu (PTI), Juan Carlos Sotuyo, participou, no dia 27, do Seminário Internacional “Saber Global” (*foto*), realizado em Brasília. O evento foi uma iniciativa da Secretaria do Conselho de Desenvolvimento Econômico e Social. No seminário, foram debatidos assuntos relacionados à inserção social, democratização do saber, disseminação do conhecimento e a construção de universidades livres.

30/09

Outubro de 2003

PTI é apresentado no Uruguai

A coordenação do Parque Tecnológico Itaipu (PTI) participou, no último dia 8 de outubro, em Montevideu (Uruguai), da reunião da Comissão de Qualidade e Inovação, do subgrupo de trabalho nº 7 Indústria do Mercosul (*foto*). O convite foi feito pelo Ministério de Desenvolvimento de Indústria e Comércio Exterior (MDIC). No encontro, foram debatidas atividades no âmbito do Mercosul, na área industrial de design, especificamente na questão de qualidade e qualificação.

10/10

Sede provisória do PTI é inaugurada

Foi inaugurada, no dia 10 de outubro, a sede provisória do Parque Tecnológico Itaipu (PTI), ao lado do Instituto de Automação em Informática (Itai), na Unioeste. Estiveram presentes na solenidade os diretores brasileiros de Itaipu, os coordenadores do PTI, Juan Carlos Sotuyo (margem esquerda) e Bruno Migliore (margem direita), além do prefeito de Foz do Iguaçu, Sâmis da Silva, deputados estaduais e vereadores da cidade. Na ocasião, o diretor-geral brasileiro, Jorge Samek, falou da importância do parque para o desenvolvimento tecnológico da região e disse ainda que, para o próximo ano, o PTI vai receber da Itaipu R\$ 20 milhões. A sede provisória foi denominada Espaço Tibiriça Botto Guimarães, em homenagem a um dos empresários que mais contribuíram para o desenvolvimento de Foz do Iguaçu.

13/10

PTI na campanha de combate ao analfabetismo



Para ajudar a diminuir o índice de analfabetismo que atinge 10% da população de Foz do Iguaçu, o Parque Tecnológico Itaipu (PTI) realizou no dia 1º novembro, a partir das 8h30, no Hotel Bella Itália, a Campanha de “Combate ao Analfabetismo da Região Trinacional”. O objetivo do encontro, que conta com a participação da Fundação Banco do Brasil, de Brasília, é buscar apoio de entidades ligadas à educação para a formação de novos alfabetizadores.

30/10

Novembro de 2003

PTI é apresentado ao Ministério de Planejamento



O gerente de projetos de Estação Livre, do Ministério de Planejamento, Corinto Meffe, visitou na última terça-feira, 4, as instalações da sede provisória do PTI, no campus da Unioeste de Foz, com a intenção de conhecer o Telecentro e a fábrica de software, que iniciou os trabalhos este ano - com a utilização do software livre Linux. Com vários computadores interligados em rede local e conectados à Internet, a intenção dos Telecentros é oferecer cursos e treinamentos

presenciais e a distância, difundindo conhecimento tecnológico, de informações e negócios voltados para o dia-a-dia do empresário e da comunidade. O objetivo da visita, além de conhecer os projetos de tecnologia de informação produzidos pelo parque, é alinhar os projetos do Ministério de Planejamento com os da Itaipu e do PTI.

05/11

Linux é tema de palestra



O diretor executivo da Linux International (www.li.org), Jon “Maddog” Hall (foto), reconhecido mundialmente como o guru do movimento software livre e o vice-presidente da Solis, uma cooperativa brasileira de Soluções Livres, César Brod, ministraram no último dia 10 de novembro, no Recanto Park Hotel, uma palestra sobre o uso e o desenvolvimento de soluções livres. O evento é uma realização do Parque Tecnológico Itaipu (PTI) e contou com o

apoio da Superintendência de Informática da Itaipu. Participaram das palestras, empregados da Itaipu, alunos da Faculdade Politécnica, de Ciudad del Este, no Paraguai, e do curso de Ciência da Computação da Unioeste, campus Foz do Iguaçu.

11/11

PTI e Itai na inclusão digital de crianças carentes



Visando a inclusão digital de jovens e adultos que até hoje não tiveram oportunidades na era digital, o Parque Tecnológico Itaipu (PTI) e o Instituto Tecnológico de Automação e Informática (Itai) estão formalizando um convênio com a Associação de Proteção ao Menor (Aprom) para realizar cursos de computação, baseados no sistema operacional Linux. O objetivo dessa parceria é colaborar com o projeto Sementes do

Amanhã, que atende cerca de 500 crianças carentes, entre 6 e 17 anos de idade.

14/11

Pró-reitor da UFPR faz parte do Comitê Gestor do PTI



Integrante do Comitê Gestor do Parque Tecnológico Itaipu (PTI), o pró-reitor de graduação da Universidade Federal do Paraná (UFPR), Valdo Cavallet, participou na última segunda-feira de uma reunião com os demais integrantes do comitê, para detalhar os projetos e programas que serão instalados.

Na ocasião, Cavallet conheceu a sede provisória do PTI e ainda aproveitou para matar a saudade da filha, a estagiária de veterinária do Refúgio

Biológico Bela Vista, Izabel Carolina R. Cavallet (foto).

19/11

PTI discute a formação de novos alfabetizadores



Criado no mês passado, durante o lançamento da Campanha de Erradicação do Analfabetismo na Região Trinacional, o movimento “Rede Cidadania”, que envolve diversas entidades e instituições de ensino do Brasil e do Paraguai, se reuniu no último dia 20 (foto), pela manhã, na sede do Senac, em Foz do Iguaçu. O objetivo do encontro foi discutir, de forma conjunta, a formação de novos alfabetizadores, que, posteriormente, desenvolverão trabalhos educacionais nas entidades de base dos

bairros, como escolas, igrejas e clubes comunitários. A campanha tem o apoio da Itaipu Binacional, por intermédio do Parque Tecnológico Itaipu (PTI) e da Fundação Banco do Brasil.

20/11

Dezembro de 2003



Software livre desenvolvido pelo PTI é modelo

Considerada modelo nacional, a solução tecnológica em software livre para a montagem de Telecentros, desenvolvida pelo Parque Tecnológico Itaipu (PTI), em parceria com o Grupo de Redes de Computadores do Curso de Ciência da Computação da Universidade Estadual do Oeste do Paraná (Unioeste), foi

apresentada no dia 1º de dezembro, na 1ª Mostra de Inclusão Digital do governo Federal, em Brasília.

03/12

PTI é apresentado para o Sebrae



O Conselho Deliberativo do Sebrae (Serviço Brasileiro de Apoio às Micro e Pequenas Empresas) do Paraná conheceu hoje, dia 5, os projetos do Parque Tecnológico Itaipu, em reunião (foto) realizada no Hotel Rafagnin Palace, em Foz do Iguaçu. Participaram do encontro todos os conselheiros do Paraná do Sebrae e líderes comunitários. As explicações sobre o PTI foram feitas pelo coordenador do parque, Juan Carlos Sotuyo.

05/12

PTI participa de videoconferência

A coordenação do Parque Tecnológico Itaipu (PTI) apresenta agora pela manhã, por meio da videoconferência Fundo de Investimento em Tecnologia, ao Banco do Brasil, BNDES, Banco Fator, KMX Consultoria entre outros, os projetos que serão realizados e os programas que já estão em prática na sede provisória, como a fábrica de software e o Telecentro.

Objetivos

O objetivo da videoconferência é apresentar os projetos do PTI aos possíveis investidores, que analisarão as viabilidades e, por conseqüência, devem participar com o parque na construção deste centro de pesquisas e estudos. Entre os temas da videoconferência estão a transformação da abundância de projetos nacionais em produtos de mercado, transformação do campeão de Literatura Técnica em Fábrica de Tecnologias e a aproximação de valores de crédito agrícola.

15/12

23 de maio é assinada a Carta de intenções para Formação do Parque Tecnológico Itaipu.

Julho: Assinada a adesão à Carta de Intenções por parte da AUGM, Associação Universidades Grupo Montevideo, em solenidades realizada em Santa Maria – RS,

Formação do Comitê Gestor do Parque Tecnológico Itaipu;

Apresentação do PTI para o Conselho Deliberativo

2. Rede de Relacionamentos

2.1 Gerais

Promover a integração dos países da América Latina, através da mobilização de entidades governamentais, entidades representativas da sociedade civil organizada, das entidades acadêmicas, instituições de pesquisa e entidades de fomento para o desenvolvimento sustentável, visando o desenvolvimento econômico, social e cultural, baseado na educação, ciência e tecnologia, geração de emprego, trabalho e renda.

2.2 Específicos

O Parque Tecnológico Itaipu, espaço para a Integração Educacional, Tecnológica e Cultural da América Latina, congregará:

- atividades de ensino, pesquisa e extensão, dentro de um modelo de cooperação técnico-cde Relacionamentos científica entre as Universidades Públicas do Mercosul e a incorporação gradativa de outras Universidades da América Latina;
- atividades de capacitação profissional em todos os níveis, contribuindo com os processos de empregabilidade e geração de emprego e renda;
- incubadoras empresariais de produção, mistas e de base tecnológica, para impulsionar a criação de empresas;
- condomínio empresarial que congregue empresas de referência e permita a instalação de empresas graduadas oriundas das incubadoras.

3. JUSTIFICATIVA

O processo de integração de América Latina tem na região trinacional um verdadeiro laboratório vivo, que merece ser analisado e compreendido para propor políticas de integração social, cultural e de desenvolvimento sustentável.

Iniciativas como el PTI son perentorias para las Políticas Nacionales de Desarrollo Socio-Económico del Paraguay y del Brasil, así como para estrategias nacionales más específicas en materia de Desarrollo Científico y Tecnológico.

A situação pela qual passam os países latino-americanos, impõe aos agentes econômicos e sociais responsáveis, a necessidade imperiosa de impulsionar ações de desenvolvimento e inclusão social que possam garantir a geração de emprego, trabalho e renda.

4. PRINCÍPIOS BÁSICOS

Os Princípios Básicos do Parque Tecnológico Itaipu visam dar primazia à dignidade humana, fortalecida no trabalho e no desenvolvimento de seu potencial, num quadro de equidade, igualdade de oportunidades, solidariedade e sadia convivência entre pessoas e comunidades integradas em equilíbrio com seu meio ambiente.

Com essa visão, são proclamados os seguintes Princípios Básicos:

Potenciar a função da Ciência e da Tecnologia como meio para alcançar um nível mais elevado de vida para o maior número possível de pessoas;

Inspirar novas atitudes e modos de relacionamento que diminuam a distância entre as aplicações tecnológicas inovadoras e as necessidades cotidianas das pessoas e comunidades;

Fomentar (I) projetos e atividades que valorizem os recursos naturais e o respeito ao meio ambiente e à ecologia, (II) a autogestão e o espírito empreendedor dos participantes das iniciativas do Parque Tecnológico Itaipu, e (III) a consciência social do profissional e das empresas no sentido de multiplicar recursos, benefícios e oportunidades em proveito do desenvolvimento das pessoas e comunidades;

Propiciar (i) o desenvolvimento de projetos tecnológicos das mais diversas naturezas e nas mais diferentes áreas de interesse, e (II.) sua inserção no meio regional, preservando a riqueza e a diversidade de tradições locais;

Obter o melhor aproveitamento possível das vantagens naturais decorrentes (I) da localização do Parque Tecnológico Itaipu e de sua área de influência, tais como riqueza, beleza e clima, (II) de sua proximidade dos centros acadêmicos e (III) da produção de bens e serviços públicos e particulares nos países da região;

Estimular as atividades de integração em todos os setores – científicos, acadêmicos, produtivos e sociais – relacionados com as iniciativas de inovação tecnológica;

Estabelecer parcerias e estreitar vínculos com entidades que compartilhem de princípios e espírito similares para ampliar os efeitos naturalmente suscitados pelo Parque Tecnológico Itaipu e ao mesmo tempo receber o efeito positivo de renovadas visões e formas de assumir o compromisso de propiciar o desenvolvimento do ser humano e da sociedade em seu conjunto.

Enumerados esses princípios gerais, como base para delinear os objetivos e definir as ações do Parque Tecnológico Itaipu, será estabelecido, a seguir o modelo de gestão.

5. ORGANIZAÇÃO DO PARQUE

5.1 Aspectos generales de la organización – El Ciclo de Desarrollo

La evolución de una estructura organizativa debe enmarcarse en el ciclo de desarrollo del Parque, esto es, en las fases de *implantación, crecimiento y consolidación*.

La implantação, es decir, la fase actual, involucra las siguientes etapas:

Prospectiva en la que se evaluarán los escenarios posibles en materia socio-económica y de desarrollo tecnológico,

Propositiva en la que se establece una estrategia suficientemente robusta para construir el escenario futuro deseado, consensuado por los actores involucrados, y expresado a través de una *visión* compartida.

Formalizar normas claras e precisas que assegurem a manutenção dos objetivos propostos, o apoio do Parque Tecnológico Itaipu e a autogestão da estrutura deste.

Planeamiento en la que se determinan las acciones, plazos, recursos, la división del trabajo, así como los mecanismos de seguimiento y evaluación, formalizar normas claras e precisas que assegurem a manutenção dos objetivos propostos, o apoio do Parque Tecnológico Itaipu e a autogestão da estrutura deste.

Funcionamiento del PTI, en la que se inician las tareas en forma coordinada, por ejemplo, para el desarrollo de capacidades tecnológicas a través de la capacitación de los recursos humanos y la dotación de equipamiento y herramientas adecuadas.

Para el inicio de los trabajos se requiere de una *organización flexible* y capaz de adaptarse a las necesidades y oportunidades que se identifiquen en la prospección, las propuestas y el planeamiento. En este sentido, **una estructura matricial y orientada a proyectos**, así como grupos de trabajo y *task forces* con funcionalidad mínima basada en recursos humanos y materiales adecuados es la alternativa más apropiada. La intervención de núcleos de soporte, como son los especialistas o las consultorías, servirán para disminuir la incertidumbre en las inversiones subsiguientes, tanto en tiempo como en recursos financieros.

5.2 Estructura Organizativa y Funcional.

Como o PTI atenderá demandas por projetos e programas, parte dos quais executados na própria área física do Parque, deverá ser disponibilizada uma estrutura de apoio aos projetos, que contemple os aspectos técnico -científico, financeiros, laboratórios, espaços físicos, materiais, equipamentos, recursos humanos, recursos de informação, etc. Essas estruturas deverão ser enxutas, eficientes e eficazes.

La conducción del Parque Tecnológico estará en manos de un consorcio formado por el Instituto de Tecnologías Avanzadas del Paraguay (ITAP) y el Instituto de Tecnología de Automatización e Informática (ITAI) del Brasil, dos organizaciones civiles sin fines de lucro que aglutinan a universidades, centros de investigación y enseñanza, con la participación de grupos organizados representando al sector público y privado, y de su principal promotor, la Itaipu Binacional.

La organización deberá considerar el rol del PTI como mecanismo o interface de cooperación entre los países representados por el ITAI e ITAP, como son Paraguay y Brasil, principalmente.

La estructura constará de las siguientes instancias: Consejo Deliberativo, Dirección, Comité Técnico-Científico, Asesoría de Captación de Recursos, Asesoría de Planeamiento y Control, Asesoría de Comunicación, Gerencias Funcionales y Gerencias de Programas y Proyectos.

Así, la estructura organizacional que mejor expresa os requisitos de funcionamiento do Parque es presentada en la figura 1.

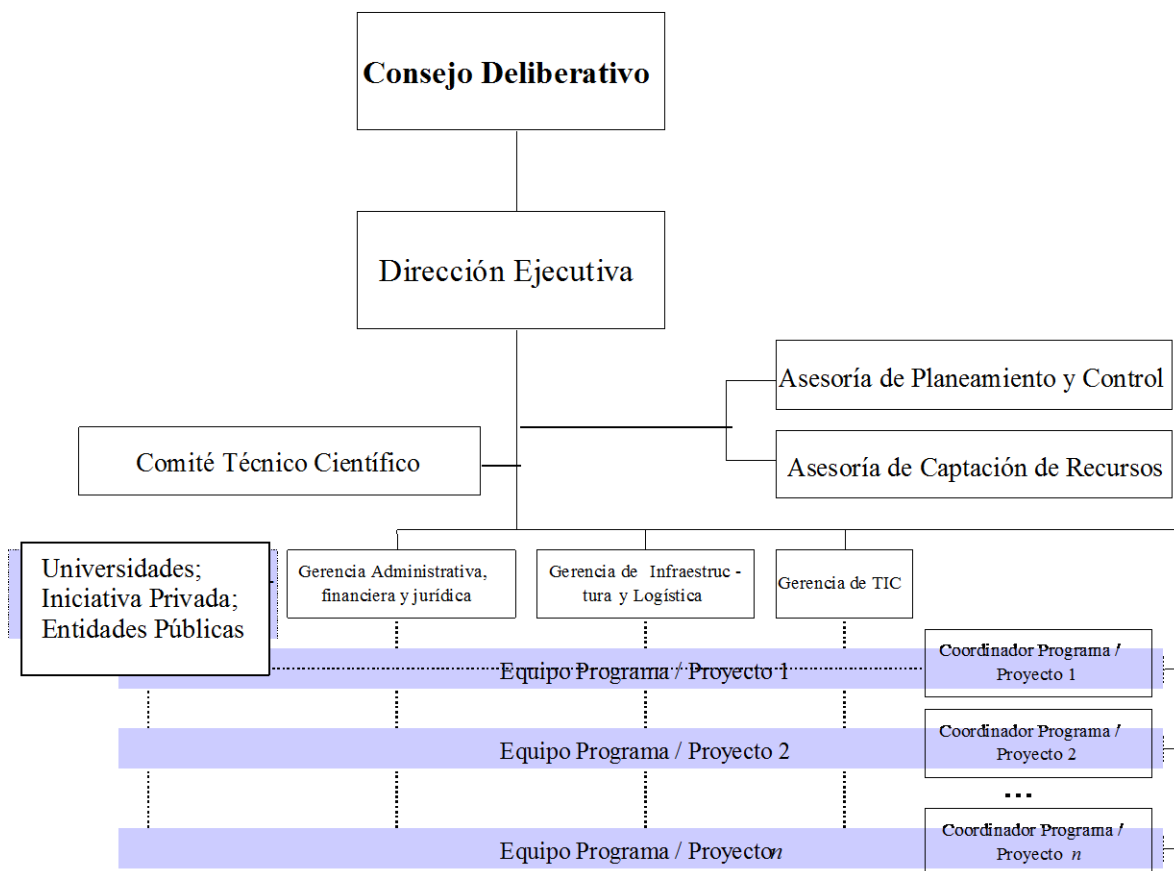


Figura 1 - Estructura Organizacional do PTI

5.3 Definición de Papeles

Consejo Deliberativo

Composición: Formado por 12 miembros :

- 02 miembros de la Itaipu
- 03 miembros designados por el ITAI, uno en representación de cada uno de los sectores, público, privado y académico,
- 03 miembros designados por el ITAP, uno en representación de cada uno de los sectores, público, privado y académico
- 4 miembros signatarios de la carta de intención de formación del PTI, de los cuales 2 del sector privado y 2 del sector académico. Estos últimos no deberán ser integrantes de las Instituciones antes mencionadas.

La presidencia del Consejo será ejercida por los representantes de la Itaipú Binacional, que a su vez desempeñaran las funciones de Directores del PTI.

Función

En esta instancia se establecerán las políticas o lineamientos estratégicos que hacen a la cooperación de los países que participan en el consorcio, las normas y procedimientos y aprobarán las reglas generales de constitución y funcionamiento de grupos de trabajo o comités.

La Dirección del PTI,

Formada por 2 Directores Ejecutivos, representantes de Itaipu Binacional, que integrarán el consorcio comodatario para el usufructo del predio e instalaciones conexas dentro del area de proyecto de la Itaipu Binacional.

Función: Coordinar, conjuntamente, las acciones basados en los principios y en las estrategias definidas para el PTI, por el Consejo Deliberativo.

Comité Técnico - científico:

El *Comité Técnico-Científico*, encargado de actividades relacionadas con la selección y evaluación de proyectos y/o programas.

Será constituido cuando la Dirección lo convoque de acuerdo a la necesidad, según las normas y procedimientos aprobados por el Consejo Deliberativo, por:

- representantes de los clientes (Ej. Sponsors o Donantes) y/o beneficiarios del proyecto,
- especialistas reconocidos del área temática principal y transversales, designados por la Dirección del PTI;

Función: evaluación de proyectos, emisión de pareceres que sirvan de apoyo para la toma de decisión de los Directores Ejecutivos.

Asesoría de Captación de Recursos:

La *Asesoría de Captación de Recursos*, encargada de actividades relacionadas con el proceso de búsqueda de recursos – *fundraising* – en órganos gubernamentales o privados, nacionales e internacionales, a través del ejercicio activo de herramientas de marketing y ventas de los servicios y facilidades del Parque.

Composición: será constituido cuando fuese necesario, por especialistas convocados por el consorcio formado por el ITAP y el ITAI, en número a ser definido por éste.

Función: buscar recursos financieros, materiales y humanos, junto a organizaciones públicas e instituciones privadas, nacionales e internacionales,

buscando mejorar las condiciones de ejecución de los programas y proyectos del PTI.

Asesoría de Planeamiento y Control:

Composición: Estará integrado por un equipo, en número a ser definido pelos Diretores do PTI , en función al volumen de programas y/o proyectos.

Función: apoyo a la planificación, ejecución, control y acompañamiento de los programas y proyectos.

Gerencias funcionales:

En una primera etapa se contará con una *gerencia administrativa – financiera - jurídica*, una *gerencia de infraestructura y logística*, y una *gerencia de tecnologías de información y comunicación (TIC)*. Estas funciones serán transversales a los proyectos y programas.

Proyectos – Programas

Los *Proyectos / Programas*, estarán vinculados a la dirección del Parque en forma directa o a través de coordinadores, teniendo el apoyo de las gerencias funcionales por medio de enlaces específicos. Existirán iniciativas brasileñas, paraguayas, binacionales y con terceros países.

Coordinación de programas y proyectos :

Composición: un gerente de proyecto: designados por los directores del PTI.

Função: conduzir os programas e projetos de acordo com os Planos de Trabalho estabelecidos, velando pelo alcance dos objetivos, a racionalização dos recursos alocados e pelos prazos estabelecidos.

Equipos de Programas e Projetos:

Composição: as equipes serão compostas por membros das entidades associadas ao projeto, dentro de uma estrutura matricial, que poderá incorporar pessoal de apoio, da Assessoria de Planejamento e Controle, das Gerencias de Infra-estrutura, Tecnologia da Informação e Administrativa, Financiera e jurídica.

Função: executar os programas e projetos de acordo com os Planos de Trabalho estabelecidos, contribuindo com os objetivos, a racionalização dos recursos alocados e pelos prazos estabelecidos.

6. PROJETOS E PROGRAMAS

6.1 Definições

Projeto: empreendimento temporário, único e não repetitivo, que congrega e aplica recursos visando alcançar resultados pré-estabelecidos.

Programa: atividades estruturadas através de projetos, que permanecerão ativos enquanto a demanda do problema assim o requeira, podendo ter renovação com ajustes nas estratégias de execução, prazos e recursos. Por exemplo: Programa de alfabetização; Programa de capacitação de profissionais do Turismo, etc.

Los Programas y Proyectos del Parque deberán fomentar :

- a) cultura solidária, desenvolvendo nas pessoas o espírito solidário para o trabalho voluntário junto a entidades envolvidas com comunidades carentes;
- b) cultura empreendedora nas pessoas criando um ambiente sustentável e inovador;
- c) cooperativismo, como forma de nuclear produtores e prestadores de serviço que atendam as demandas da região;
- d) educação ambiental orientada à valorização e defesa dos recursos naturais;
- e) cultura de inovação tecnológica para transferência às micro, pequenas e médias empresas;
- f) inclusão social através de ações diversas;
- g) la educación desde la alfabetización até cursos de pós-graduação presenciais ou à distância;
- h) integração Latino Americana, através de encaminhamento de soluções a problemas da região;
- i) outras propostas convergentes com os objetivos do PTI.

Las iniciativas del PTI deberán considerar:

- a) La integração entre os atores dos Países da região;
- b) La cooperação técnica científica e o trabalho colaborativa;
- c) Que los projetos/programas com recursos da Itaipu Binacional atenderão as demandas aprovadas pela diretoria da Itaipu Binacional;
- d) Que los projetos/programas não enquadrados no item anterior, e que sejam convergentes com os objetivos do Parque, merecerão esforços para busca de recursos em órgãos públicos e ou privados, nacionais em cada país ou internacionais;
- e) Que los projetos/programas relacionados com a comunidade acadêmica deverão procurar a participação de universidades, buscando-se a transferência de conhecimento, fomentando o crescimento igualitário que possibilite o crescimento em bloco;
- f) Que merecen especial atenção os projetos/programas que permitam transferência tecnológica para micro e pequenos empreendimentos agrícolas, comercias, industriais, de serviços, etc.
- g) los projetos / programas que visem a inclusão social e que promovam a capacitação de alunos carentes.

6.2 Programas Preliminares

A relação de programas abaixo, foram propostos pela Itaipu Binacional.

6.2.1 IMPLANTAÇÃO DO PTI

6.2.2 OPERAÇÃO E EXPANSÃO DO PTI

6.2.3 GERAÇÃO DE EMPREGO E RENDA

- Implantar fábrica de software
- Desenvolver Centrais de Atendimento
- Implantar Fábrica de Medicamentos genéricos
- Criar Empreendimentos para o Turismo
- Implantar Programa de Desenvolvimento Empresarial
- Implantar Programa de Iniciação Empresarial
- Formar Cooperativas de serviço
- Implantar Programa de Integração Empresa Escola

6.2.4 DESENVOLVIMENTO TECNOLÓGICO DO PTI

- Desenvolver Programa de Formação de mestres e doutores
- Implantar Programa de Inovação Tecnológica
- Implantar Programa de Iniciação Científica - PIC
- Implantar Programa de Apoio à Pesquisa
- Desenvolver Programa de Cooperação Técnica - científica
- Desenvolver Programa de Desarrollo de tecnologias agrícolas e pecuárias
- Inventariar e desenvolver projeto de atualização tecnológica na usina
- Executar Cursos de Capacitación sobre Agricultura Orgânica
- Desenvolver tecnologias para problema do mejilhão Dourado
- Investigar tecnológica do Hidrógeno
- Desenvolver Software Livre

6.2.5 INSERÇÃO SOCIAL - PTI

- Combater Analfabetismo
- Implantar Programa de Educação Continuada
- Consolidar Telecentros de Informações e Negócios
- Desenvolver Programa Cultural do Parque
- Desenvolver Programa de Inserção

7. INFRA-ESTRUTURA

O Parque Tecnológico Itaipu funcionará em condomínio, existindo instalações complementares no lado paraguaio e no lado brasileiro, que poderão ser utilizadas por todos os projetos/programas que necessitem da infra-estrutura disponível.

As instalações (sala de aula, biblioteca, Laboratórios didáticos, etc.) serão de uso comum das entidades instaladas no Parque.

Os laboratórios criados como resultados dos projetos/programas de pesquisa e desenvolvimentos serão disponibilizados, para uso comum, em caso de não existir continuidade dos mesmos, ou serão disponibilizados para outros projetos/programas, de acordo com plano aprovado pela diretoria do Parque.

Deverá integrar-se ao Parque cursos de graduação e pós-graduação das universidades públicas da região, para criar um ambiente sinérgico que propicie a de troca de experiências, a participação em projetos e programas interdisciplinares, um ambiente empreendedor para a geração de empresa e atração de novos empreendimentos.

Deverão integrar-se ao parque, mediante adequada comunicação viária e paisagística, os empreendimentos relacionados com atrativos turísticos e ambientais de modo a compor um espaço do conhecimento.

Parque deve ser aberto à comunidade, resguardando-se os aspectos de segurança a áreas restritas.

Uso de área comuns obedecerá a um plano anual, com ajustes mensais e semanais, aprovado pela Diretoria do PTI, elaborado de comum acordo com os gerentes dos projetos / programas do Parque.

8. A PARTICIPAÇÃO NO PARQUE

As entidades que em princípio poderão instalar-se física no Parque compreendem:

- Entidades de Ensino Universitárias
- Institutos de Pesquisa & Desenvolvimento
- Entidades de capacitação profissional
- Entidades de apoio à micro e pequena empresa
- Organizações não governamentais, cujos objetivos sejam convergentes com os propósitos do Parque
- Empresas privadas na área do condomínio Empresarial : Las empresas establecidas deberán contar con un potencial de transferencia tecnológica y de generación de *spin-offs* con participantes de la zona, sean estos individuos u otras empresas¹. Las empresas cubrirán algunos de los gastos correspondientes al uso del espacio y recursos de infraestructura.

A instalação de entidades na área física do Parque exigirá contrapartidas, podendo ser adequações físicas de prédios, equipamentos, pessoal, ou outras formas a serem discutidas com a Diretoria do parque e aprovadas pelo Conselho Deliberativo.

9. PROJETO DETALHADO DO PARQUE

O projeto arquitetônico e paisagístico do Parque será desenvolvido pela Itaipu Binacional, integrando as áreas do Parque aos demais espaços destinados à visitação turística (Ecomuseu, Refúgio Biológico, Canal da Piracema, Parque Biológico Jui eúpa), dentre outros autorizados pela Diretoria de Itaipu.

¹ El valor de una iniciativa empresarial estará dado por sus condiciones propicias para generar externalidades o *learning spillovers*, especialmente para el desarrollo de capacidades tecnológicas en la región.

10. PRAZOS DE IMPLANTAÇÃO

Os prazos para implantação do Parque terão os seguintes cronograma tentativo:

Prazos (semestres)	2ºS	1ºS	2ºS	1ºS	2ºS	1ºT	2ºT	1ºT	2ºT	1ºT	2ºT
Etapas	2003	2004	2004	2005	2005	2006	2006	2007	2007	2008	2008
Primeira Etapa: Instalação Provisória PTI na Unioeste											
Projeto Arquitetônico e Paisagístico; Projeto Detalhado											
Segunda Etapa: Instalação na área da Itaipu											
Terceira Etapa: Ampliação de espaço											
Quarta Etapa: Ampliação de espaço											

Primeira Etapa: Instalação da Sede Provisória na Unioeste / ITAI;

Segunda Etapa: Adequação de áreas para condomínio empresarial, salas de aula, laboratórios, incubadora, biblioteca, salas de projetos, espaço para instalações da saúde; estrutura viária, totalizando aproximadamente 10.290 m² ;

Terceira Etapa: Centro de convivência; área de esportes; complementação de instalações;

Quarta Etapa: complementação de instalações;

11. RECURSOS

Os recursos para a implantação final do Parque, a serem definidos ao término do Projeto Detalhado serão captados ante órgãos governamentais e privados.

12. ANEXOS

Anexo I: Carta de Intenções para Formação do Parque Tecnológico Itaipu.